

NOUVEAU

Le dépistage évolue !

DOSSIER DE PRESSE 2023

MARS BLEU, MOIS DU DÉPISTAGE ORGANISÉ DU CANCER COLORECTAL

CENTRE RÉGIONAL DE COORDINATION
DES DÉPISTAGES DES CANCERS GRAND EST


RÉPUBLIQUE
FRANÇAISE
*Liberté
Égalité
Fraternité*


INSTITUT
NATIONAL
DU CANCER

DÉPISTAGE DU CANCER COLORECTAL

“LE DÉPISTAGE
M’A SAUVÉ LA VIE.”

JEAN, 62 ANS

De 50 à 74 ans, le dépistage du cancer colorectal
est recommandé tous les 2 ans.



Pour en savoir plus, parlez-en avec votre médecin ou rendez-vous sur e-cancer.fr

 Assurance
Maladie

 Centre
de coordination
des dépistages
des cancers
Grand-Est

DÉPISTAGE
DESCANCERS

Centre de coordination
Grand-Est

LES CHIFFRES CLÉS

2

Le cancer colorectal est la deuxième cause de décès par cancer en France.

3

Il se situe au troisième rang des cancers les plus fréquents après ceux du sein et de la prostate.

95%

Pourtant, 95% des cas de cancer colorectal se soignent s'ils sont pris à temps !

2 sur 3

Mais à ce jour, encore deux tiers des personnes âgées de 50 à 74 ans ne font pas le test du cancer colorectal.

D'où l'importance de sensibiliser davantage la population à l'importance de la prévention et de faciliter leur participation au dépistage organisé.

LA NOUVEAUTÉ

En 2023, c'est trois fois plus simple d'obtenir son test de dépistage du cancer colorectal !

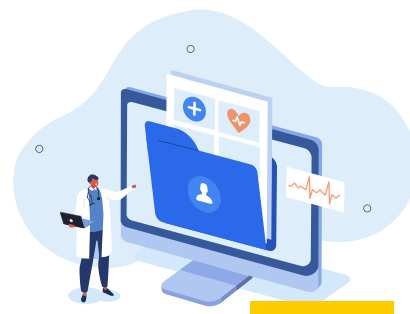
Après réception de leur invitation, les femmes et les hommes âgés de 50 à 74 ans peuvent le demander :



À leur **médecin traitant**, comme auparavant



À leur **pharmacien** qui a pu être formé et habilité à délivrer le kit



En ligne sur internet **monkit.depistage-colorectal.fr**

Le test, simple à réaliser, fiable et rapide, est toujours pris en charge à 100% par l'organisme d'assurance maladie sans avance de frais.



QU'EST CE QUE LE CANCER COLORECTAL?



Plus connu sous le nom de cancer du gros intestin, le cancer colorectal est une tumeur maligne de la muqueuse du côlon ou du rectum qui constitue la dernière partie du tube digestif.

Dans 80 % des cas, il naît d'une petite excroissance de la muqueuse intestinale qui se développe sur la paroi

intestinale : le polype. Fréquents et le plus souvent bénins, ces polypes peuvent néanmoins évoluer en cancer avec le temps.

En moyenne, un polype adénomateux sur 30 ou 40 peut évoluer en cancer. Cette transformation nécessite plus de 10 ans, ce qui laisse du temps pour la mise en place du dépistage et permet de le détecter et le retirer.

Le dépistage, un réflexe à acquérir dès 50 ans

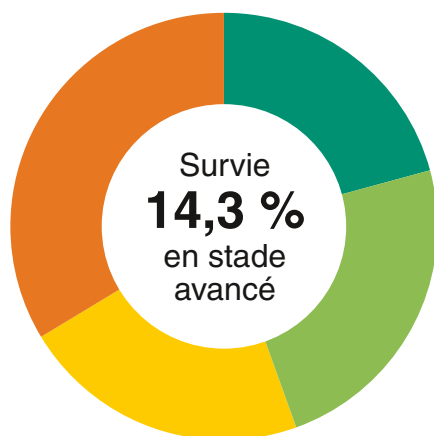
Le dépistage du cancer colorectal vise à détecter, chez les personnes ne présentant pas de symptômes, des lésions précancéreuses ou un cancer au stade initial. En favorisant les diagnostics précoces, il permet de traiter la maladie avec une meilleure efficacité, des traitements moins lourds et des séquelles moins importantes, sources d'une qualité de vie meilleure.

Des freins et des bénéfices

Lorsque le dépistage est positif, la coloscopie est la réponse adaptée pour la grande majorité des personnes. Cependant, la peur du résultat, la présence d'hémorroïdes, le test refait négatif ou encore la prise d'AINS ou d'anticoagulants sont autant de raisons avancées pour ne pas réaliser cet examen pourtant indispensable. Le CRCDC Grand Est œuvre pour relancer les patients et leur médecin pour insister sur l'importance de consulter.

Plus de 90 % des patients avec un test positif réalisent une coloscopie qui objective dans 58 % des cas une néoplasie dont seulement 5,3 % de cancers invasifs. Mais surtout dans 1/3 des cas, un ou plusieurs adénomes avancés sont dépistés. L'action des médecins ne se limite donc pas qu'au dépistage précoce du cancer colorectal.

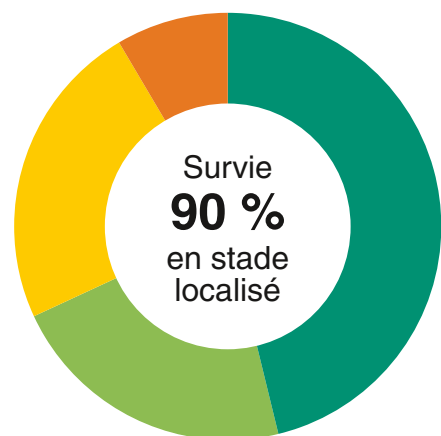
Sans dépistage : plus de la moitié des cancers détectés le sont à un stade avancé (stade III et IV)



■ Stade I

■ Stade II

Avec dépistage : plus des 2/3 des cancers détectés le sont à un stade localisé (stade I et II)



■ Stade III

■ Stade IV

LA PAROLE AUX PROFESSIONNELS



Dr Pierre Lehair, gastro-entérologue compétent en oncologie médicale

« L'intérêt et l'efficacité du dépistage du cancer colorectal sont largement reconnus et ne font l'objet d'aucun débat. Pourtant, le taux de participation ne décolle pas ! »

« Depuis la première année du dépistage organisé, en 2004, dans plusieurs départements pilotes, tout ce qui était écrit et prévu se confirme sur le terrain, je peux l'attester au quotidien : l'utilité et le bénéfice d'un dépistage précoce du cancer colorectal ou de polypes susceptibles d'évoluer en cancer ne sont plus à démontrer. Plus le cancer est détecté tôt, plus les traitements sont efficaces, moins lourds, et les formes métastatiques sont alors rares !

Et cela fait réellement consensus : il n'existe aucune contestation au sujet de la pertinence de ce dépistage. De plus, au fil du temps, la modalité du test à faire chez soi a été très simplifiée, ne nécessitant qu'un seul prélèvement au lieu de trois auparavant. Mais de toute évidence, ça ne semble pas suffire, car malheureusement, la population n'adhère pas assez, se sentant insuffisamment concernée. Quand on voit certains pays d'Europe où le taux de participation s'élève à 70 %, ça fait rêver, et réfléchir ! Tous ensemble, avec les médecins généralistes, et maintenant aussi les pharmaciens entrés récemment dans la boucle, nous y œuvrons : chacun, chacune, doit être convaincu(e) du bien-fondé de cette prévention et de l'importance de se faire dépister ! »



Pr Michel Dauça, président du comité 54 Meurthe-et-Moselle de la ligue contre le cancer et ancien professeur et directeur de laboratoire en faculté des sciences à Nancy

« Trois moyens existent dorénavant pour obtenir facilement le kit de dépistage. La peur du résultat ne doit pas empêcher la population française à se faire dépister. »

« D'autant plus qu'un résultat positif n'est pas forcément signe de cancer. Et s'il devait l'être, pris à temps le cancer colorectal se guérit 9 fois sur 10. On a cette chance en France d'avoir un système de prévention ouvert à tous, efficace, 100 % pris en charge, et qui permet d'éviter le pire. Tout comme dans les cas du cancer du sein et celui du col de l'utérus, le dépistage précoce est possible et fiable. Beaucoup d'efforts sont déployés par les instances et les associations à l'échelle nationale et locale pour expliquer, sensibiliser, et espérer obtenir la participation du plus grand nombre. Les pharmaciens sont entrés dans la boucle et il est également possible d'obtenir le kit de dépistage par internet. C'est une chance, il faut développer le comportement préventif des français. »



Dr Christophe Wilcke, président de l'URPS (Union Régionale des Professionnels de Santé) Pharmaciens Grand Est

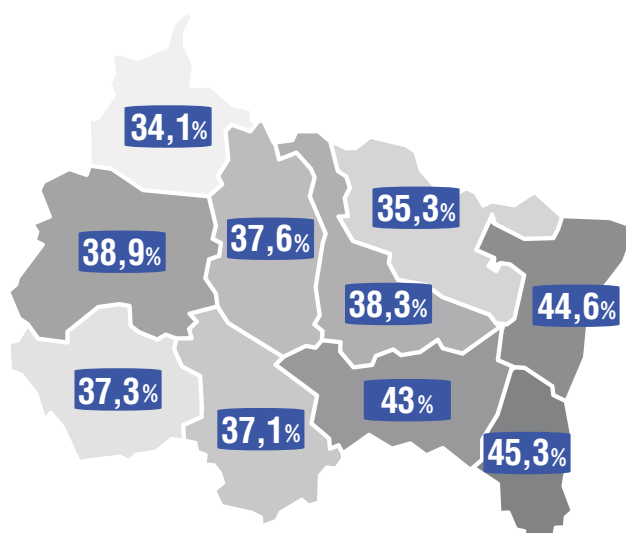
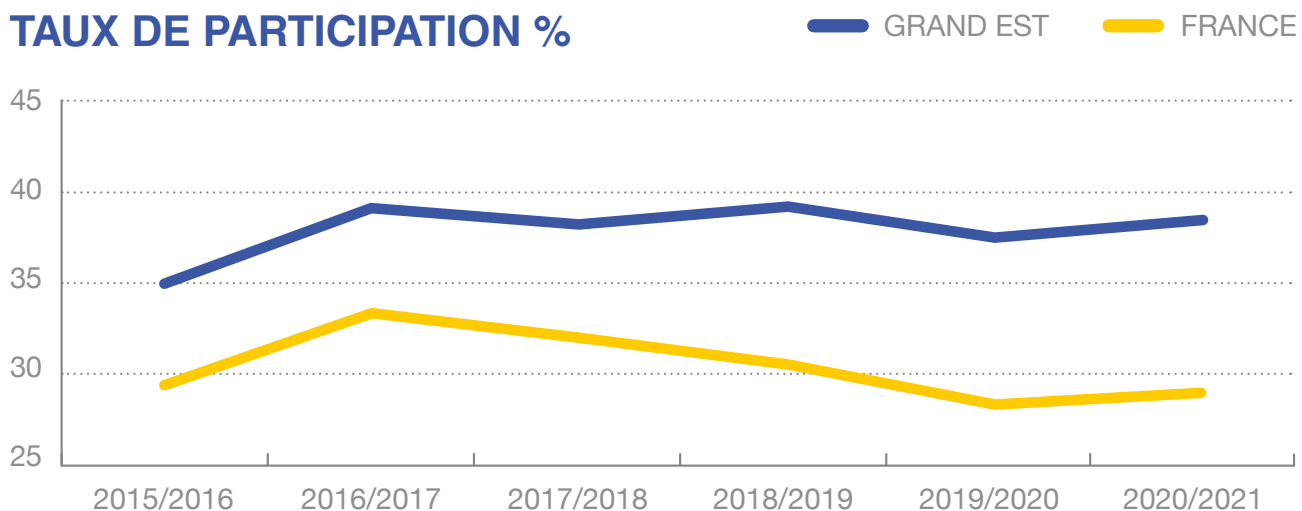
« En 2023, les pharmaciens du Grand Est rejoignent le dispositif de dépistage organisé du cancer colorectal. »

« L'objectif : rendre plus efficace la campagne de dépistage et faire progresser le taux de participation. Les pharmaciens sont nombreux à être formés et habilités à remettre les kits de dépistage ; les personnes concernées peuvent donc s'adresser directement à eux pour rapidement connaître leur éligibilité et les modalités pratiques de ce test. »

Le dépistage organisé du cancer colorectal (DOCCR) a été généralisé à l'ensemble du territoire français à partir de 2008.

Les actions déployées par le CRCDC Grand Est ont permis à la région de rester la **première de France en termes de dépistage du cancer colorectal avec un taux de participation à 37,5 %** (de 32,6 % à 42,9 % selon les départements) versus 28,9 % pour la France en 2019-2020. Il existe encore des disparités départementales, l'objectif est de les réduire tout en augmentant la participation qui demeure insuffisante.

TAUX DE PARTICIPATION %



Près de deux personnes sur trois âgées de 50 à 74 ans ne font pas régulièrement le test de dépistage du cancer colorectal.

LES CHIFFRES EN FRANCE

43 300 nouveaux cas en 2018

17 100 décès par an

Source : INCa

À L'ÉCHELON RÉGIONAL

3 750 nouveaux cas par an (période 2007-2016)

1 549 décès par an (période 2007-2014) soit **10 diagnostics** de cancer colorectal par jour et **4 décès** par jour

Source : Santé Publique France

LE SAVIEZ-VOUS ?

Malgré les campagnes de prévention qui lui sont consacrées, le cancer colorectal reste encore tabou à plus d'un titre et de nombreuses idées reçues ont la dent dure. Les combattre contribue à véhiculer une information fiable et éclairée et à participer à la lutte contre la maladie.

Le cancer colorectal concerne autant les hommes que les femmes de plus de 50 ans

Il touche plus de 43 000 personnes chaque année en France et **majoritairement les personnes**. Lorsque le diagnostic n'est pas établi rapidement, presque la moitié des patients en meurt. C'est donc **un véritable problème de santé publique, qui nécessite une sensibilisation plus forte de la population**.

L'hérédité constitue dans certains cas un facteur de risque du cancer colorectal

On distingue deux cas de figure. Tout d'abord, les antécédents familiaux : dans 10 à 15 % des cas, le risque est multiplié par deux si au moins l'un de ses parents au premier degré a été victime d'un cancer colorectal avant l'âge de 65 ans. Ensuite, on estime à 5 % le nombre de cas où existe une prédisposition héréditaire forte liée à une mutation génétique bien précise : le risque est alors multiplié par dix. S'il existe des antécédents de maladies à prédisposition génétique comme la maladie de Crohn ou la rectocolite hémorragique, il y a aussi plus de risques de développer par la suite un cancer du côlon. En effet ces maladies favorisent le développement de petits polypes qui peuvent évoluer vers des cancers.

On peut diminuer le risque de cancer colorectal en adoptant quelques principes simples

Une alimentation saine, pratiquer régulièrement une activité physique, ne pas fumer. Mais une bonne hygiène de vie n'élimine pas totalement le risque de cancer colorectal. D'où l'importance de faire le dépistage régulièrement.

Ne pas avoir de symptômes ne signifie pas l'absence de cancer colorectal

Ce type de cancer met plusieurs années à se déclarer : il se développe sournoisement, sans forcément se manifester par des signes au début. Il est donc nécessaire de faire le dépistage avant l'apparition des symptômes.

La présence d'hémorroïdes ne doit pas empêcher la réalisation du test

Avoir des hémorroïdes n'empêche pas d'avoir des polypes ou d'autres lésions de l'intestin... un train peut en cacher un autre ! Dans ce cas, il est conseillé de prélever les échantillons de selles à distance des trainées

éventuelles de sang rouge visible. De plus, le sang avec lequel le test réagit est un sang occulte, invisible à l'œil nu, en partie digéré car venant de plus haut dans l'intestin.

Un test positif ne signifie pas systématiquement la présence d'un cancer

Il indique que du sang occulte a été détecté dans les selles. Pour en identifier l'origine, une coloscopie devra être réalisée par un gastro-entérologue. Elle permet de déceler la présence éventuelle de polypes responsables du saignement et de les retirer avant qu'ils ne se transforment en cancer. Si un polype a déjà évolué en cancer, **plus on le détecte tôt, plus les chances de guérison sont importantes**.

La coloscopie ne provoque pas de douleur

À la fois diagnostic et curatif, cet acte est réalisé dans la plupart des cas sous anesthésie générale, mais il ne s'agit pas d'une intervention chirurgicale. Elle nécessite toutefois une préparation de l'intestin par une purge, afin de bien visualiser la paroi.

En cas de cancer colorectal, les chances de guérison sont réelles

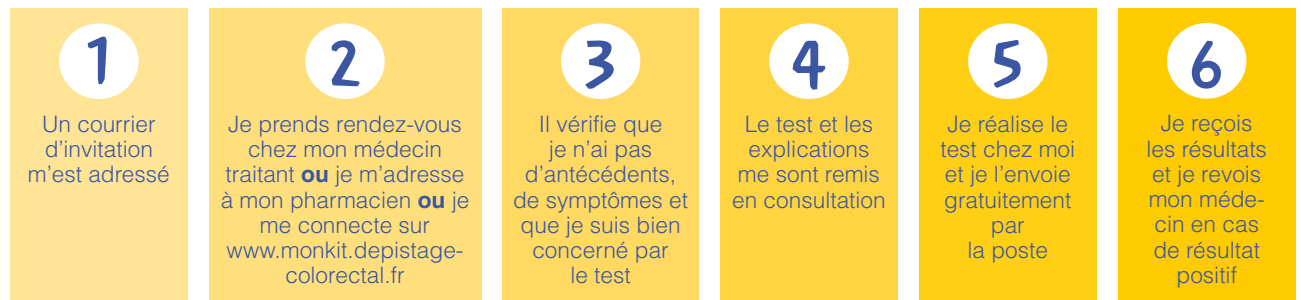
Si le diagnostic est établi suffisamment tôt, les chances de guérison peuvent atteindre 90 à 100 %. Ces chances diminuent en moyenne selon le stade de développement du cancer.



TEST DE DÉPISTAGE : SIMPLE ET EFFICACE !

En place depuis 2015, le test immunologique (OC-Sensor) peine à obtenir les résultats escomptés en termes de participation. Il présente pourtant d'indéniables atouts.

Les 6 étapes clés



La prise en charge pour le patient

Une fois effectué, le test de dépistage est envoyé pour analyse centralisée au Laboratoire CERBA.



ENSEMBLE, PARCOURONS LE MONDE POUR MARS BLEU !

Du **9 au 30 mars 2023** le Centre Régional de Coordination des Dépistages des Cancers - Grand Est organise, un **challenge connecté** pour communiquer sur l'importance du dépistage du cancer colorectal et de la pratique d'une activité physique.

L'objectif consistera à réaliser le maximum de pas chaque jour en marchant (même chez soi ou en faisant ses courses) ou en courant ! Les participants visualiseront leur avancée sur une carte du monde stylisée qu'ils parcourront tout au long de leur challenge.

Gratuit, il s'adresse à toutes et à tous : inscription dès le 27 février en téléchargeant l'application Kiplin (disponible sur IOS ou PlayStore). Une fois connecté à l'application, il suffit de rentrer **le code CRCDCGE2023** et de créer ou rejoindre une équipe : le challenge se joue par équipes de cinq participants maximum (et 1 participant minimum), dans un but solidaire, compétitif et ludique.

Un classement en temps réel sera disponible sur l'application et un podium annoncé le lendemain de la fin du challenge (30 mars).

Une messagerie instantanée permettra à tous de recevoir des informations du Centre Régional de Coordination des Dépistages des Cancers - Grand Est pendant la durée du challenge : un quiz et des messages de prévention seront diffusés tout au long du parcours afin de sensibiliser et d'informer les participants sur la prévention du cancer du colorectal.

ENSEMBLE, PARCOURONS LE MONDE POUR MARS BLEU !

DU 9 AU 30 MARS 2023

www.depistagecancer-ge.fr

REJOIGNEZ-NOUS !
Faites passer le message autour de vous

LE CHALLENGE ?
Pour Mars Bleu 2023, participez à un défi connecté et collectif dans le Grand Est!
Bougez, réalisez un maximum de pas, parcourez le monde à travers votre téléphone, relevez des défis, tout en vous informant sur le dépistage et la prévention du cancer colorectal.
Ce défi est gratuit et ouvert à tous!

TÉLÉCHARGEZ L'APPLICATION !
Téléchargez l'application Kiplin via l'App Store, le Play Store ou ce QR code.



Scanne moi !

ACCÉDEZ AU JEU
Je n'ai pas de compte Kiplin :

-  Saisissez votre code d'accès : **CRCDCGE2023**
-  Saisissez votre mail et mot de passe
-  Autorisez le partage avec votre compte Google ou Santé

J'ai déjà un compte Kiplin :

-  Saisissez votre mail et mot de passe
-  Dans l'onglet Jeux > Ajoutez le code : **CRCDCGE2023**

PRIS EN CHARGE À UN STADE PRÉCOCE, LE CANCER COLORECTAL PEUT SE GUÉRIR DANS 9 CAS SUR 10

 **MINISTÈRE DES SOLIDARITÉS ET DE LA SANTÉ**
Agence Régionale de Santé Grand Est

 **ars**
Agence Régionale de Santé Grand Est

 **l'Assurance Maladie**
Agir ensemble, protéger chacun

 **santé famille retraite services**

 **LA LIQUE**
CONTRE LE CANCER

 **INSTITUT NATIONAL DU CANCER**
www.e-cancer.fr

ÉVÉNEMENT : LE CÔLON TOUR® FERA ESCALE CETTE ANNÉE ENCORE DANS LE GRAND EST

Ce colon géant est une exposition qui sillonne la France entière et permet de cheminer à l'intérieur d'une structure gonflable géante formant un côlon, se familiarisant ainsi avec les divers stades de formation d'un cancer colorectal guidé par un médecin du CRCDC Grand Est qui informe sur la maladie et sensibilise aux moyens de prévention et de dépistage à portée de tous.

Face au succès de sa première édition en 2010, le Côlon Tour® désormais porté par la FONDATION A.R.C.A.D, la Société Française d'Endoscopie Digestive ainsi que la Ligue Nationale contre le cancer avec l'appui médical du CRCDC Grand Est, est reconduit tous les ans et attire un public de plus en plus curieux de l'intérêt et de la place de la prévention et soucieux de préserver sa santé et celle des autres en transmettant le bon message autour de soi.



Le grand public pourra le découvrir cette année encore dans les villes suivantes :

- **Meurthe-et-Moselle** : CPN Laxou le 9 mars et Clinique Pasteur à Essey-les-Nancy le 21 mars
- **Marne** : Sainte Menehould le 10 mars
- **Ardennes** : Centre social Le Lac Sedan le 11 mars
- **Aube** : Sainte-Savine le 29 mars



D'autres actions bleues sont organisées par ou avec le concours des antennes territoriales du CRCDC Grand Est : journées Mars Bleu, conférences, stands, animations, illumination de monuments en bleu...

Rendez-vous sur le site internet du CRCDC Grand Est :
<https://depistagecancer-ge.fr/actualites/manifmars23/>



^ Stand d'information Mars Bleu en 2022, à Jarville.

Et pour suivre l'actualité en temps réel :

www.facebook.com/CRCDC.GE

www.linkedin.com/company/depistages-des-cancers-grand-est/



^ Une visite virtuelle «showroom colon virtuel» de la Ligue contre le cancer avec le casque de réalité virtuelle en 2022 au CH Auban Moët d'Épernay.



LE MOT DE LA PRÉSIDENTE DU CRCDC GRAND EST, Dr ELISABETH ROUSSELOT MARCHE

« *Savoir c'est pouvoir agir!* »

Le cancer du côlon est le deuxième cancer le plus meurtrier en France, derrière le cancer du poumon et devant le cancer du sein. Chaque année, il touche plus de **43 000 personnes** soit près de **120 cas diagnostiqués par jour**, et cause environ **17 000 décès**. Pour exemple, le cancer colorectal tue 5 fois plus que les accidents de la route en France !

Pourtant il est possible de vaincre la maladie en la dépistant suffisamment tôt et parfois avant même sa survenue en agissant sur une lésion précancéreuse. Malheureusement, il nous reste à faire beaucoup de pédagogie et c'est ce que nous visons à travers la campagne de communication nationale Mars Bleu.

Oui, Il est possible de vaincre le cancer et cela commence par une information éclairée : Savoir c'est pouvoir agir!

Ce dossier de presse que nous vous adressons vous permettra de disposer des informations utiles à relayer durant le mois de mars. Nous nous tenons à votre disposition pour toute information complémentaire, demande d'interview ou d'intervention sur le sujet et comptons sur votre précieuse collaboration pour relayer un message simple qui peut sauver des vies.

Dr. Elisabeth Rousselot Marche

QUI SOMMES-NOUS ?

Le CRCDC Grand Est, **Centre Régional de Coordination des Dépistages des Cancers de la région Grand Est**, est né en 2020 de la fusion de onze structures départementales de gestion des dépistages des cancers du sein, du côlon et du col de l'utérus. Celles-ci sont désormais les antennes territoriales du CRCDC Grand Est mettant en œuvre des actions de proximité auprès des populations ciblées par les dépistages des cancers, et renforçant les liens avec les professionnels de santé et acteurs régionaux impliqués dans ses programmes. Le CRCDC Grand Est est la seule entité régionale missionnée pour accroître l'efficacité du dépistage des cancers dans notre région.

Nos missions

- Inviter les populations cibles et suivre les personnes dépistées.
- Informer la population et promouvoir le dépistage
- Informer, mobiliser et former les professionnels de santé impliqués dans le dispositif
- Harmoniser les pratiques, assurer la coordination des acteurs et améliorer la qualité du dispositif.
- Evaluer les programmes en lien avec Santé Publique France
- Expérimenter et coordonner des projets innovants, scientifiques ou des essais cliniques sur le dépistage et la prévention des cancers.

Nos objectifs

- Augmenter le taux de participation aux dépistages des cancers afin de réduire la mortalité et la morbidité par cancer.
- Réduire les inégalités d'accès aux dépistages des cancers

**DÉPISTAGE
DESCANCERS**
Centre de coordination
Grand-Est

NOS ANTENNES DÉPARTEMENTALES À VOTRE ÉCOUTE

Médecins contact pour le Dépistage Organisé du Cancer Colorectal

08 Dr Jean BOTOKEY

6 avenue Forest
08000 CHARLEVILLE-MEZIERES
Tél : 03 24 59 27 09
contact08@depistagecancer-ge.fr

10 Dr Lucie FIEVET

14 rue Jean-Louis Delaporte
10000 TROYES
Tél : 03 25 41 62 87
contact10@depistagecancer-ge.fr

51 Dr Aurélie BERTRAND-BRICE

25 rue du Jard
51100 REIMS
Tél : 03 26 84 93 31
contact51colon@depistagecancer-ge.fr

52 Dr Marie-Christine SCANDOLA-GUYOT

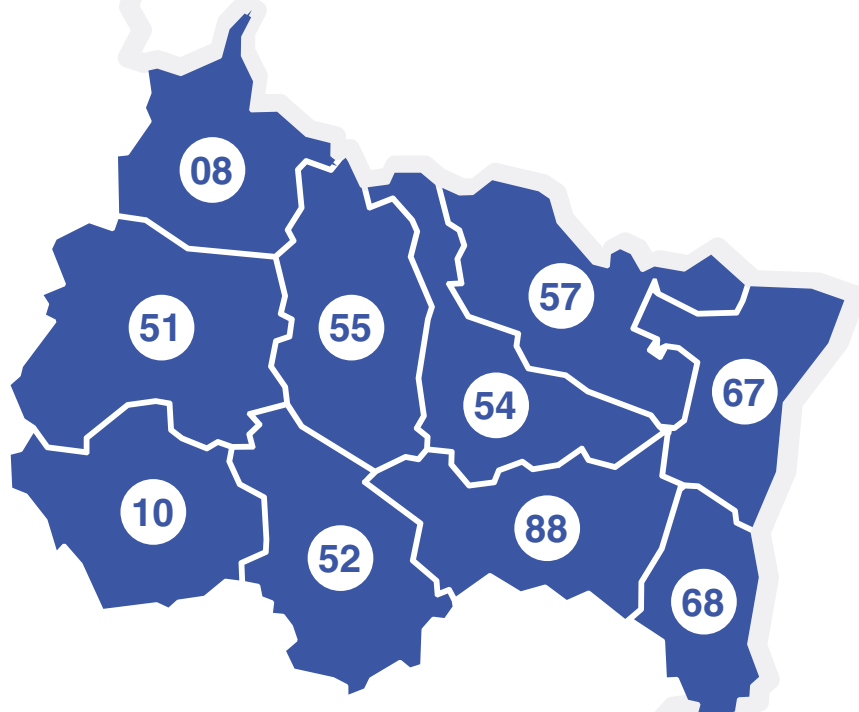
Rue Marguerite Pery
Parc Energie - Bât. 11
52100 BETTANCOURT-LA-FERREE
Tél : 03 25 04 32 18
contact52@depistagecancer-ge.fr

54 Dr Maurice TANGUY

2 rue du Doyen J. Parisot
54500 VANDOEUVRE-LES-NANCY
Tél : 03 83 44 87 08
contact54colon@depistagecancer-ge.fr

55 Dr Marie-Christine SCANDOLA-GUYOT

31 rue du Four
55000 BAR-LE-DUC
Tél : 03 29 46 46 00
contact55@depistagecancer-ge.fr



57 Dr Myriam GUERBAZ-SOMMI

16 rue Graham Bell
57070 METZ
Tél : 03 87 39 39 40
contact57colon@depistagecancer-ge.fr

67 68 Dr Myriam GUERBAZ-SOMMI

122 rue du Logelbach
BP 30593
68008 COLMAR Cedex
Tél : 03 89 12 70 13
contactalsacecolon@depistagecancer-ge.fr

88 Dr Jérémy LAURENT

1 allée des Chênes - CS 20023
88026 ÉPINAL Cedex
Tél : 03 29 68 36 10
contact88@depistagecancer-ge.fr

Experts Dépistage Organisé du Cancer Colorectal du CRCDC Grand Est

Des experts
du Dépistage Organisé
du Cancer Colorectal
sont à disposition
pour répondre
à toutes questions
et demandes
d'informations et
d'interviews.

**Cellule communication
du CRCDC Grand Est :**
communication@
depistagecancer-ge.fr

PRÉVENIR PLUTÔT QUE GUÉRIR...

**DÉPISTAGE
DESCANCERS**
Centre de coordination
Grand-Est

DIRECTION RÉGIONALE

16 rue Graham-Bell
57070 METZ
Tél : 03 87 76 54 11
Fax : 03 87 76 11 70



Pour en savoir plus,
rendez-vous sur l'accueil
de notre site internet
www.depistagecancer-ge.fr



Ou directement sur la page
pratique du Dépistage
du cancer colorectal



CONTACT PRESSE

06 67 73 86 55

Et voir en page 11